

DET FABRIKSGJORDA LÄTT- BETONGHUSET *en verklighet*

Ett sätt att rationellt lösa bostads-
byggnadsproblemet i landsorten.

I såväl fack- som dagspressen har under senare år ofta från fackmannahåll uttalats önskemål om en rationalisering av byggnadsarbetet såsom en av de bästa åtgärderna för att förbilliga byggnadskostnaderna.

Som rationaliseringsåtgärder har bl. a. nämnts införande av arbetsbesparande maskiner och fast anställning åt byggnadsarbetarna året runt, etc. Man måste emellertid konstatera, att dessa tilltänkta åtgärder hittills i huvudsak icke kommit längre än på papperet.

Ett tegelhus av i dag bygges i stort sett på samma hantverksmässiga manér som för 100 år sedan.

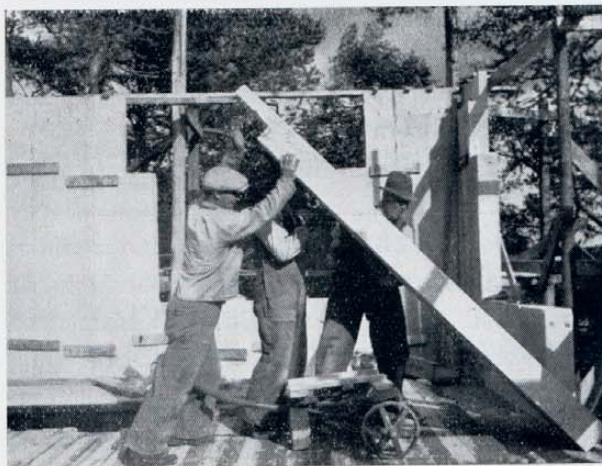
Om man betänker att vid ett dylikt bygge effektivt arbete endast utföres under c:a 40 % av den totala byggnadstiden, är det lätt att skapa sig en föreställning om, vilka stora besparingar, som skulle kunna göras med en byggnadsmetod, som möjliggjorde, att effektiviteten närmade sig 100 %.

Blott miljonärer skulle i dag ha råd att åka bil, om denna byggdes på samma ineffektiva, hantverksmässiga sätt, som när ett hus kommer till.

Dessa reflektioner gjorde vår tekniske medarbetare, då han häromdagen besökte Gustafsberg, där för närvarande stora fabriksbyggen pågå för Gustafsbergs porslinsfabrik, och där också i en skogsbacke ett bostadshus skjuter i höjden med en fart, som kommer en var att förstå, att här icke användes några hittills brukliga byggnadsmetoder.

Vid bygget träffade vår medarbetare den nya byggnadsmetodens upphovsman, ingenjör Axel Bomgren, som beredvilligt visade, huru faktiskt en vägg växer upp under den korta tid vår medarbetare var på platsen.

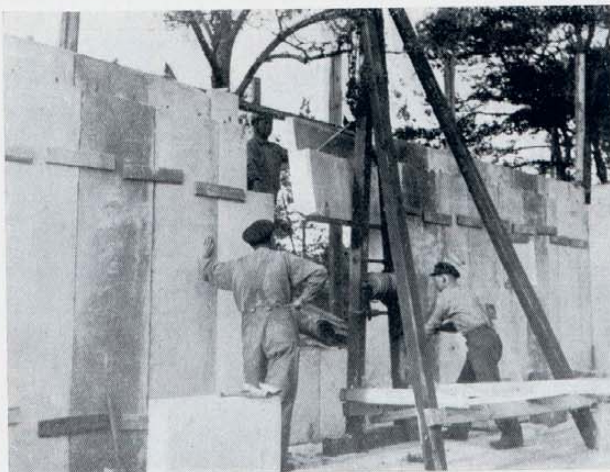
Byggnadsmetodens princip är att av relativt stora fabriksgjorda, ånghärdade lättbetongkroppar



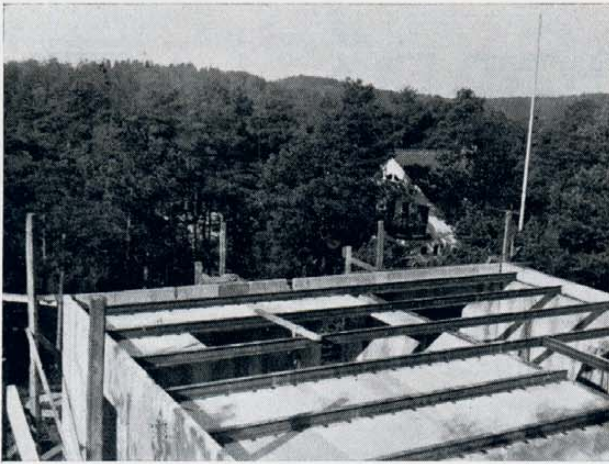
Ytterväggarna uppses.

uppmontera ett hus i en följd på ett sådant sätt, att arbetskraften under hela byggnadstiden utnyttjas för ett effektivt arbete.

Detta möjliggöres till stor del genom att byggnadskropparna kunna framställas med en så stor noggrannhet, att, sedan de uppsatts, de av dem bildade ytorna, väggar, tak och golv, genast äro färdiga och uttorkade. Någon efterbehandling, såsom puts eller dyl., behöves således icke. Ett slags



Fönsterbalk upplägges.



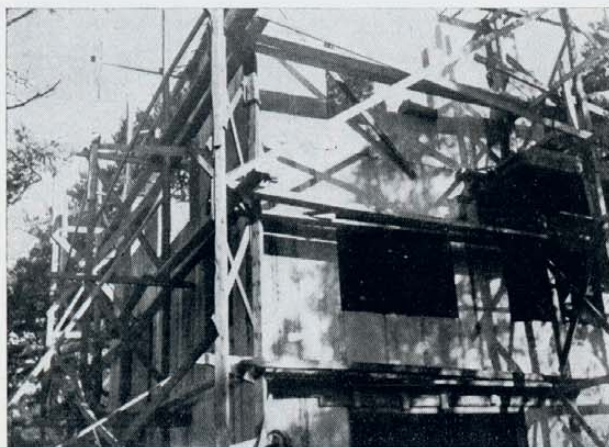
Vy av bjälklag med I-balkar och takplattor utlagda.

Johanssons måttssystem tillämpat för byggnadskroppar, skulle man kunna säga.

Väggarna uppföras från grundplattan, alltså även källarväggarna, av våningshöga sektioner, som vid varje bjälklagsavjämning sammanhållas av ett runt huset löpande hammarband. Detta hammarband fastbultas med kraftiga ekspikar i varje sektion, varefter I-balkar fastdragas på i hammarbandet fastnitade pinnbultar. Genom denna anordning erhålles en synnerligen kraftig förankring.

Fogarna mellan de olika byggnadskropparna äro endast några mm tjocka, varför den ringa fuktighet, som tillföres genom dessa, absorberas under byggnadstiden. Väggarna kunna därför genast efter uppsättandet målas eller tapetseras. I detta fall skola väggarna såväl in- som utvändigt målas.

Bjälklagen, som bestå av en underliggande platta av lättbetong samt I-balkar och en överliggande platta av samma material, bli även utan någon pågjutning eller dyl. fullständigt plana, så att



Fasadvy av trevåningshus under byggnad.

t. ex. parkettstav eller korkmatta genast kan appliceras å golvplattorna.

Övriga montage av snickerier, rörmokeri, elektriska ledningar, målning och tapetsering kunna därför ske i en följd, utan några hindrande moment, såsom puts eller dyl.

Byggnadskropparna, av vilka endast ett fåtal olika dimensioner äro nödvändiga för att tillgodose varje planlösning av ett hus, äro utarbetade för industriell massproduktion.

Utan bärande stomme kunna hus uppföras till tre våningars höjd. För högre hus användes järnskelett, vilket sedan omklädes med byggnadskropparna i väggar och bjälklag och behandlas på samma sätt som i läghus.

Vi skola vid ett senare tillfälle hava nöjet återkomma med närmare tekniska data.



Byggnaden färdig.

Metodens betydelse för den förnyelse av bostadsbeståndet på landsbygden, som planeras och vars första positiva resultat är den motion, som väcktes i riksdagens bägge kamrar i början av detta år (se Byggnadskonst nr 2), kan knappast överskattas. Denna motion avser ju framför allt byggnadskostnadernas nedbringande. Att en långt gående standardisering av ovannämnda metod måste vara i hög grad befrämjande för ett nedbringande av byggnadskostnaderna ligger i öppen dag.

Träet som sådant är visserligen en stor tillgång i nationens självhushåll, men det finns ju ingen anledning att bygga trähus när det redan visat sig att ett fabriksgjort lättbetonghus med I-balkar och lättbetongbjälklag, alltså ett förstklassigt stenhús kan uppföras för en till och med lägre kostnad än motsvarande hus av trä.