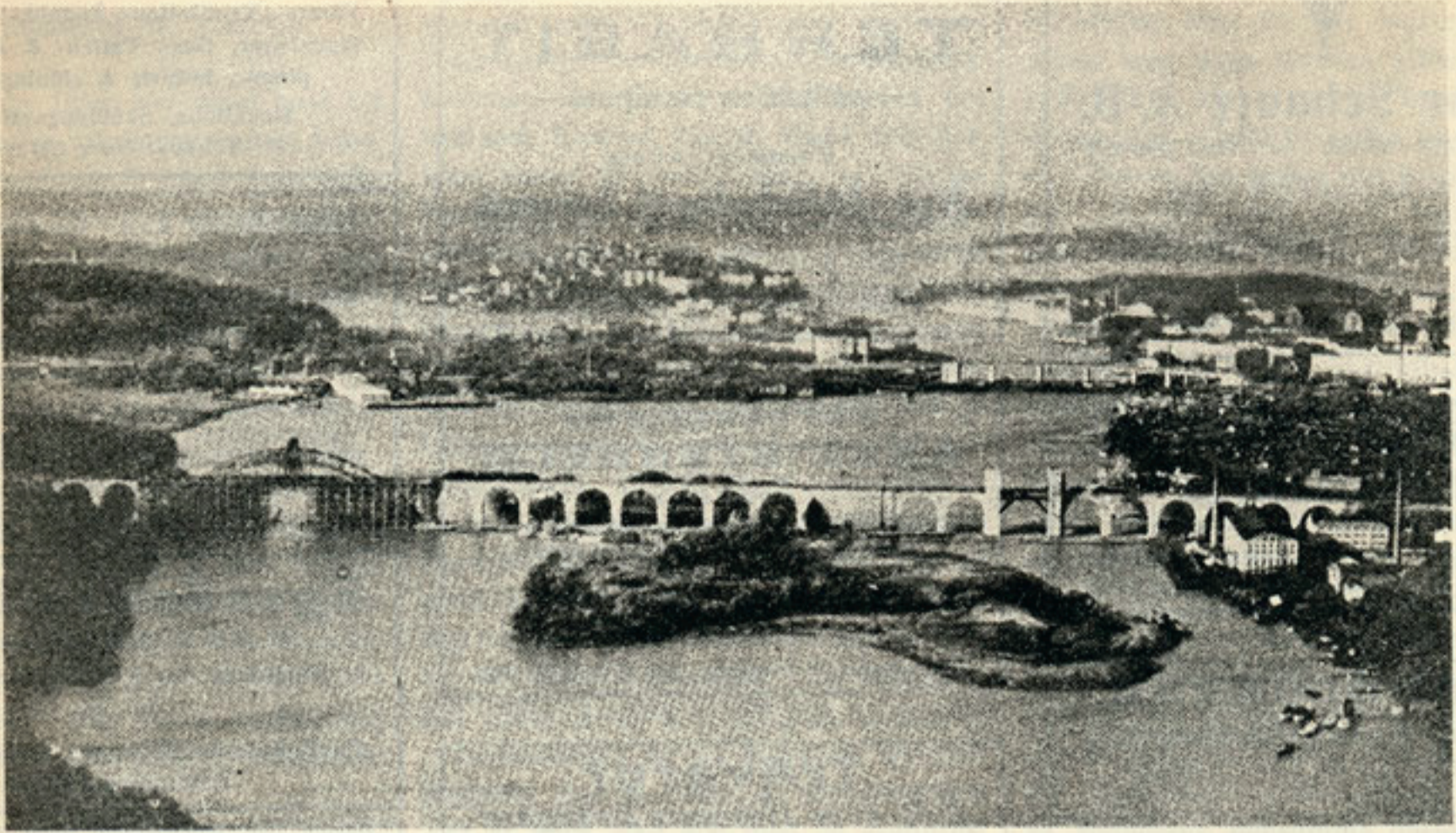


Årstabron, Sveriges största bro, invigd.



Västra delen av Årstaviken med Årstabron och Liljeholmsbron.

Årstabron och därmed hela Hammarbyleden invigdes högtidligen den 24 nov. av konungen. Hela leden har i utförande kostat i det allra närmaste 30 milj. kr., exklusive kastnaderna för markområdena, Liljeholmsbron och Årstabrons förstärkande. Från början, d. v. s. för 12 år sedan, anslag man totalkostnaderna till 5,8 milj.

Det är ett av de största och mest betydande ingenjörsföretag, som förekommit i vårt land, och invigningshögtidligheterna utgjorde en manifestation av den moderna svenska väg- och vattenkonstruktionen med lämpligaste material och ändock billigaste utförande. Fackmännen ge oförbehållsamt sitt erkännande åt det ståtliga verket och notera detsamma som en lycklig lösning av det problem som här förelåg, nämligen att skapa reda och enhetlighet i ordnandet av korsningen mellan två kommunikationsmedel, järnvägen och sjöfarten.

Årstabron är den största bro, som hittills kommit till utförande i vårt land. Enligt den fastställda byggnadsplanen för bron är huvudfarleden söder om Årsta holmar överbyggd med ett fast spann,

som lämnar 26 m. fri höjd över medelvattenytan. Fartyg med högre resning än 26 m. äro hänvisade till en norr om Årsta holmar anordnad sekundär farled, över vilken ett rörligt spann anordnats.

Det senare har utbildats såsom lyftspann med ett 28 m. spännvidd. Huvudfarleden har överbyggts med ett c:a 150 m. långt bågspann. Lyftspannet lämnar 32 m. fri seglationshöjd över medelvattenytan i fullt upphissat läge, och genomfartsöppningen har 24 m. fri bredd mellan ledverken. Att ett lyftspann med begränsad höjd kommit till användning beror på, att en gatubro är avsedd att i framtiden byggas ovanpå järnvägsbron, och då ett starkt intresse gjorts gällande från Stockholms stads sida, att denna bro måtte bliva fast jämväl över farleden för högmastade fartyg, varigenom en av sjötrafiken helt och hållet oberoende huvudinfartsled till Stockholm skulle erhållas, befanns det ur teknisk synpunkt lämpligast att anordna det rörliga spannet i järnvägsbron som lyftspann.

I anslutning till spannen över farlederna är bron i övrigt utformad till betongviadukter med 6 st. lika valvspann norr

om lyftspannet, 12 st. valvspann över Årsta holmar mellan lyftspannet och bågspannet samt 2 halvspann på Brännkyrkalandet söder om bågspannet. I övrigt är bron höjdläge sådant, att rälsens underkant ligger 32 m. över slusströskeln på en sträcka av c:a 90 m. i mitten av bågspannet, och därifrån faller farbanan i lutning 1:100 mot bron's ändar. Sammanlagt har bron en längd av 753 m. mellan landfästernas bakkanter och viadukternas normalbred där 9 m. Bron är byggd för dubbla järnvägsspår på 4,5 m. inbördes avstånd.

Bågspannet har en sammanlagd järnvikt av c:a 2,350 ton, och i lyftspannet ingå c:a 310 ton järnkonstruktionsdelar, c:a 70 ton ståljudgods och maskinella anordningar samt c:a 190 ton motviktsmaterial av tackjärn.

Vidare har till bågspannets montageställning jämte dykdalber och ledverk m. m. åtgått c:a 3,300 kbm. trävirke, varav omkring 800 st. pålar, 260 ton järnkonstruktioner, c:a 95 ton taggbrickor, bultar och beslag samt 800 kbm. undervattensbetong.

Slutligen har inlagts c:a 14,000 kbm.

CARL BERGFELDT
ST ERIKSPLAN 15, STOCKHOLM
Tel. Vasa 63

Förmedlar köp och försäljning av stadsfastigheter. Inteckningsplacering.

Pehr Sällström, Byggmästare,

Sveavägen 112, Stockholm
Tel. 851 14 och Norr 80 56

Utför **nybyggnader** samt alla slags **ombyggnader** och **reparationer.**

sten- och makadamfyllning på valven i viadukten.

Till järnvägsomläggningen i dess helhet har av riksdagen beviljats ett anslag av 9,850,000 kronor. Härav har stått till förfogande för järnvägsbron över Årsta holmar, inkl. förstärkning med hänsyn till den framtida gatubron, ett belopp i runt tal av 8,000,000 kronor, inberäknat Stockholms stads från början till 780,000 kronor beräknade anpart i kostnaden för den kombinerade bron.

Såvitt för närvarande kan bedömas, torde järnvägsanläggningen i dess helhet komma att betinga en sammanlagd kostnad av omkring 14,000,000 kronor, vari kostnaden för Årstabron ingår med ett belopp på närmare 11,000,000 kronor, inkl. förstärkningskostnader för den blivande gatubron.